

# PROJETO EDUCATIVO

*setembro de 2022*

Cofinanciado por:



UNIÃO EUROPEIA  
Fundo Social Europeu

## ÍNDICE

<b>1. INTRODUÇÃO</b> .....	<b>5</b>
<b>2. O PROJETO EDUCATIVO DA ESCOLA PROFISSIONAL DE GAIA</b> .....	<b>6</b>
2.1 Uma Escola Identificada com a sua Região .....	7
2.2 Enquadramento.....	7
2.3 Caracterização da Intervenção da Escola Profissional de Gaia .....	8
<b>3. CARACTERIZAÇÃO DA ESCOLA PROFISSIONAL DE GAIA</b> .....	<b>9</b>
3.1 Política da Qualidade da Escola Profissional de Gaia .....	9
Missão.....	9
Visão .....	9
Valores .....	9
3.2 Estratégia.....	10
3.3 Contextualização das Áreas de Intervenção da Escola Profissional de Gaia .....	10
3.4 Justificação da Oferta .....	11
3.5 Enquadramento Europeu, Nacional e Regional .....	11
3.6 Conselho Consultivo .....	12
3.7 Estrutura Organizacional.....	12
3.8 Caracterização dos Recursos Humanos .....	12
3.9 Infraestruturas Educativas, Equipamentos e Recursos Didáticos - Capacidade, Qualidade e Adequação.....	13
3.10 Parcerias e Protocolos.....	15
3.11 Identificação dos Intervenientes Internos e Externos (Stakeholders) do Processo Educativo e Formativo .....	15
<b>4. PLANO ESTRATÉGICO</b> .....	<b>17</b>
4.1 Indicadores e Metas da Escola Profissional de Gaia .....	17
4.2 Análise Integrada dos Resultados dos Indicadores.....	17
4.3 Diagnóstico Estratégico .....	18
4.4 Estratégias e Metas para o Triénio 2022-2025 .....	18
<b>5. SISTEMA DE GARANTIA DA QUALIDADE, ALINHADO COM O QUADRO EQAVET</b> .....	<b>20</b>
5.1 Indicadores do Quadro EQAVET.....	20

Cofinanciado por:



5.2 Indicadores da Escola Profissional de Gaia .....	20
5.3 Acompanhamento do Mapa de indicadores.....	21
<b>6. AVALIAÇÃO DO PROJETO EDUCATIVO .....</b>	<b>22</b>
<b>ANEXO I – Stakeholders (Intervenientes Internos e Externos) envolvidos no processo de avaliação .....</b>	<b>23</b>
<b>ANEXO II - Análise SWOT (Strengths, Weaknesses, Opportunities e Threats) da Escola Profissional de Gaia .....</b>	<b>25</b>
<b>ANEXO III – Oferta educativa e formativa .....</b>	<b>27</b>
<b>ANEXO IV – Organograma funcional da Escola Profissional de Gaia.....</b>	<b>29</b>
<b>Anexo V - Caracterização dos Recursos Humanos e Equipas de Trabalho.....</b>	<b>31</b>

Cofinanciado por:



## **MENSAGEM DO DIRETOR E DIRETORA PEDAGÓGICA**

A Escola Profissional de Gaia constitui-se como uma entidade de ensino que prima pela melhoria constante da qualidade da formação e que pretende dotar os seus formandos de experiência e autonomia adequada ao mercado de trabalho.

O Projeto Educativo para o período 2022-2025, figura um documento essencial ao funcionamento da Escola, onde a comunidade escolar pode estabelecer-se como uma figura ativa no processo de ensino, dando seguimento à missão, visão, valores e aos objetivos estratégicos, que configuram a sustentação ideológica da criação da Escola Profissional de Gaia.

Com os contributos de diversos sectores da Escola e a nível individual de vários elementos da comunidade escolar, foi possível construir o documento do projeto educativo. Reveste-se da maior importância o envolvimento de todos, de forma ao planeamento do funcionamento escolar, abranger o contexto sócio-económico atual e criar expectativas adequadas à realidade.

Foi constituída uma equipa de trabalho para a revisão e atualização do projeto educativo, tendo sido feitas reuniões para a sua discussão e aprovação

Neste documento apresentamos a caracterização da Escola, o seu enquadramento na comunidade escolar e a sua oferta formativa, o plano estratégico, a implementação do sistema de garantia de qualidade alinhado com o quadro EQAVET e a respetiva avaliação do projeto educativo.

Cofinanciado por:



## 1. INTRODUÇÃO

A Escola Profissional de Gaia, adiante designada por EPGAia, foi criada em 23 de agosto de 1990, ao abrigo do **Decreto-Lei n.º 26/89**, de 21 de janeiro, através da assinatura de um contrato-programa com o GETAP – Gabinete de Educação Tecnológica, Artística e Profissional, do Ministério da Educação e a entidade promotora SEAP – Sociedade de Estudos e Aplicações Profissionais, Lda.

As aulas iniciaram-se no dia 20 de setembro de 1990, com 96 jovens, repartidos por quatro cursos: Informática de Gestão, Contabilidade, Secretariado e Gestão Autárquica. Atualmente a EPGAia funciona com 15 cursos de ensino profissional, 36 turmas, cerca de 800 alunos. Funciona, ainda, um curso de educação e formação.

Com o **Decreto-Lei n.º 70/93**, de 10 de março, as escolas profissionais passam a ser pessoas coletivas de fim não lucrativo e gozam das prerrogativas das pessoas coletivas de utilidade pública, nos termos do Estatuto do Ensino Particular e Cooperativo. Assim, a Escola Profissional de Gaia passou a gozar de autonomia administrativa, financeira e pedagógica e a reger-se, nas suas relações para com terceiros, pelas normas de direito privado.

Com a publicação do **Decreto-Lei n.º 4/98**, de 8 de janeiro, alterado pelos Decretos-Leis n.ºs 74/2004, de 26 de março, 54/2006, de 15 de março, e 150/2012, de 12 de julho, há um novo regime jurídico de criação de escolas, substituindo o regime de criação por contrato-programa entre os promotores e o Ministério da Educação por um regime de liberdade de criação sujeito a autorização prévia de funcionamento. É criada a figura de entidade proprietária de cada escola profissional, terminando com a figura dos promotores. Neste contexto é criada a Profigaia – Sociedade de Educação e Formação Tecnológica e Profissional, Lda, que, nos termos deste decreto, passa a ser a entidade proprietária da Escola Profissional de Gaia, enquanto estabelecimento de ensino.

O **Decreto-Lei n.º 92/2014**, de 20 de junho, atualmente em vigor, estabelece o regime jurídico das escolas profissionais privadas e públicas, no âmbito do ensino não superior, regulando a sua criação, organização e funcionamento, bem como a tutela e fiscalização do Estado sobre as mesmas. Criam-se assim condições que permitem uma resposta mais consentânea com as novas exigências de um ensino profissional, no que respeita, nomeadamente, à autonomia e flexibilidade na gestão das escolas e ao envolvimento direto e permanente das empresas e de entidades de referência empresarial, de forma a garantir que este responda efetivamente a um ensino de qualidade, adequado às expectativas profissionais dos alunos e às necessidades atuais e emergentes das empresas e dos setores económicos.

Para garantir o cumprimento do Regulamento Geral de Proteção de Dados a **Lei n.º 58/2019**, de 8 de agosto, assegura a execução, na ordem jurídica nacional, do Regulamento (UE) 2016/679 do Parlamento e do Conselho, de 27 de abril de 2016, relativo à proteção das pessoas singulares no que diz respeito ao tratamento de dados pessoais e à livre circulação desses dados.

Cofinanciado por:



## 2. O PROJETO EDUCATIVO DA ESCOLA PROFISSIONAL DE GAIA

Este projeto educativo é um documento que consagra a orientação educativa da Escola, no qual se explicitam os valores, as metas e as estratégias segundo as quais a EPGaia, se propõe cumprir a sua função educativa.

Constitui um documento orientador que pretende integrar o esforço individual numa dimensão coletiva destinada a proporcionar aos Formandos/Alunos as melhores oportunidades de aprendizagem.

Nesta perspetiva, pretende-se desenvolver uma organização com objetivos claros, onde se promovam currículos orientados por princípios, atitudes, valores, finalidades e estratégias, que confirmem à Escola um clima e uma cultura própria e adequada ao processo educativo dos seus alunos. Em termos concretos, o Projeto Educativo não é mais do que um documento Orientador da Comunidade Educativa, muito particularmente dos Pais ou Encarregados de Educação, Formandos/Alunos e Formadores/Professores, agregador das políticas da Escola relativamente aos grandes temas curriculares: socioculturais, científicos, tecnológicos, ambientais e de cidadania.

Esperamos que esta orientação seja capaz de fomentar as nossas práticas profissionais e a qualidade do desempenho de toda a Comunidade Escolar da Escola Profissional de Gaia. Simultaneamente, este Projeto Educativo serve para a Comunidade Externa nos conhecer melhor e, assim, contribuir para um processo de melhoria contínua.

A fim de dar melhor cumprimento às metas estabelecidas, acrescentaram-se mais alguns objetivos específicos e estratégias para cada uma das áreas, contribuindo assim para um procedimento cada vez mais uniformizado que vise atingir os resultados de um modo mais eficaz, tendo sempre como meta principal o grande tema globalizador de toda a nossa atividade – MELHORAR A QUALIDADE DO ENSINO PROFISSIONAL.

A Escola Profissional de Gaia é uma instituição privada de ensino e formação especialmente vocacionada para ministrar cursos de Ensino Profissional, de formação em alternância e de formação profissional de jovens e de adultos, cuja entidade proprietária é a Profigaia – Sociedade de Educação e Formação Tecnológica e Profissional, Lda, em harmonia com as orientações emanadas e tuteladas pelo Ministério da Educação e Ciência (MEC), no cumprimento do disposto na demais legislação aplicável, e pela Agência Nacional para a Qualificação e Ensino Profissional (ANQEP), no que concerne às disposições e considerações específicas relacionadas com a oferta formativa da Escola e funcionamento do Ensino Profissional em Portugal.

A Escola Profissional de Gaia funciona em instalações sitas na Rua Diogo Silves, 231, na união de freguesias de Santa Marinha e São Pedro da Afurada, em Vila Nova de Gaia.

O seu objetivo estatutário é promover o desenvolvimento económico, social, cultural, científico, tecnológico e profissional da comunidade local, regional e nacional, através da realização ou do patrocínio de atividades de ensino, de educação, de cultura, de inovação, de formação profissional e de solidariedade social, regendo-se pela legislação aplicável, no que à organização, funcionamento, tutela e fiscalização respeita, e pelos seus estatutos e regulamento interno, aprovado em Assembleia Geral, no que se refere a outros aspetos.

Cofinanciado por:



No ano letivo 2021/2022, a Escola atingiu as seguintes taxas de diplomados:

- Cursos de Ensino Secundário/ Profissionais - relativamente ao ciclo de formação 2019/2022, concluíram os seus cursos, até 30 de setembro de 2022, 192 alunos dos 207 alunos que iniciaram o 12º ano no ano letivo 2021/2022, atingindo-se uma taxa de 93% de diplomados (Cursos: Auxiliar de Saúde; Cozinha/Pastelaria; Design Gráfico; Eletrónica, Automação e Computadores; Gestão; Informática – Instalação e Gestão de Redes; Mecatrónica; Mecatrónica Automóvel; Operações Turísticas; Programação e Maquinação; Restaurante/Bar).  
Os restantes alunos encontram-se a concluir módulos em atraso, prevendo-se que brevemente o número de diplomados aumente.
- Curso de Educação Básica (3º Ciclo)/Cursos de Educação Formação – este que funcionou no ano letivo 2021/2022, concluíram os seus cursos, 13 alunos dos 16 alunos que iniciaram, atingindo-se uma taxa de 81% de diplomados (Curso: Eletricista de Instalações).

Nota: O Projeto Educativo foi elaborado com base na legislação em vigor, sendo aprovado pelos órgãos competentes da Escola Profissional de Gaia, acompanhado dos pareceres do Diretor, Diretora Pedagógica e seus adjuntos e do Conselho Consultivo, para um horizonte temporal de três anos e aberto à sua reformulação e revisão, sempre que necessário. Será divulgado a todos os agentes da comunidade escolar.

## 2.1 Uma Escola Identificada com a sua Região

A Escola Profissional de Gaia, como instituição de referência de ensino profissional em Vila Nova de Gaia, apresenta o seu Projeto Educativo como documento integrador das vontades e expectativas da sua Comunidade Escolar, nomeadamente dos Encarregados de Educação, que nos confiam a missão de educar e formar os seus filhos ou educandos. Paralelamente, e tendo em conta a sua génese e área de intervenção, cumpre à Escola Profissional de Gaia promover um ensino e aprendizagem de competências de excelência, de forma a satisfazer as necessidades de recursos humanos, dotados de competências pessoais, sociais, profissionais e organizacionais, do tecido económico, empresarial e institucional de Vila Nova de Gaia e concelhos limítrofes. É nesta perspetiva que o Projeto Escola encara o futuro com a esperança e a convicção de traduzir metas e objetivos em realidades que caracterizem mais-valias efetivas, nomeadamente para a região em que se encontra inserida a sua Comunidade Educativa.

Tudo isto tem sido possível graças ao contributo continuado de toda a Comunidade Educativa, nomeadamente, a um corpo docente competente e dedicado, a um setor administrativo eficiente e dedicado e aos assistentes educativos que zelam pelo bem-estar de toda a Comunidade.

## 2.2 Enquadramento

Atualmente, a Escola Profissional de Gaia constitui uma aposta renovada de educação e formação no concelho onde está inserida. Este espaço, aberto à Comunidade, define e contribui para o modelo de

Cofinanciado por:



formação da Escola, graças a uma oferta educativa e formativa que oferece uma multiplicidade de opções conducentes ao cumprimento das medidas de promoção do sucesso escolar da população jovem.

Desta forma, crê-se que estão criadas assim as condições necessárias que permitem uma resposta mais consentânea com as novas exigências de um ensino profissional, no que respeita, nomeadamente, à autonomia e flexibilidade na gestão das escolas e ao envolvimento direto e permanente das empresas e de entidades de referência empresarial, de forma a garantir que este responda efetivamente a um ensino de qualidade, adequado às expectativas profissionais dos alunos e às necessidades atuais e emergentes das empresas e dos setores económicos.

Do ponto de vista legal a Escola Profissional de Gaia é uma instituição de ensino privada, regulada pela legislação aplicável.

### **2.3 Caracterização da Intervenção da Escola Profissional de Gaia**

A Escola Profissional de Gaia exerce as competências que lhe são outorgadas pelo Ministério da Educação e Ciência, pela Agência Nacional para a Qualificação e Ensino Profissional e pela entidade proprietária, mormente as que estão previstas no Decreto-Lei n.º 92/2014, de 20 de junho e demais legislação aplicável, numa perspetiva de cumprimento dos artigos constantes nos Estatutos da Escola Profissional de Gaia.

A Escola promove e participa em iniciativas de colaboração e cooperação com outras instituições com vista à promoção e desenvolvimento do ensino e da formação em parcerias específicas.

Cofinanciado por:





### 3. CARACTERIZAÇÃO DA ESCOLA PROFISSIONAL DE GAIA

#### 3.1 Política da Qualidade da Escola Profissional de Gaia

##### Missão

Promover uma formação profissional de excelência, assentando numa perspetiva de inovação, evolução, integração e mobilidade internacional de forma a dotar os cidadãos de elevados níveis de competências culturais, sociais, organizacionais e profissionais.

##### Visão

Assentar na promoção de uma liberdade intrínseca à responsabilidade social, aliada à motivação de formar cidadãos do futuro e detentores de uma formação altamente qualificada, dotados de competências empreendedoras e inovadoras, para fazer face aos elevados índices de qualificação dos países mais desenvolvidos.

##### Valores

Na Conduta da Escola Profissional de Gaia há um cuidado perseverante e aplicar os seguintes valores:

- ✓ **Excelência:** Sustentado na aptidão de atar com conhecimentos técnico-científicos, pedagógicos e de cidadania, com ética e num espectro de melhoria contínua.
- ✓ **Evolução e Inovação:** Sustentada nos desafios das difíceis transformações que resultam do avanço científico, técnico e organizacional.
- ✓ **Cidadania Ativa:** Sustentada pelos indivíduos que se integram, se comprometem e se envolvem em todos os assuntos da comunidade em que vive, ou seja, a Comunidade Escolar.
- ✓ **Autonomia:** Sustenta as pessoas construírem as autonomias do que (pensar), do como fazer e de efetivamente realizar, (fazer/realizar), assim a autonomia pode ser conquistada.
- ✓ **Liberdade e Responsabilidade:** Sustentada na qualidade e transparências dos processos adotados a nível técnico-científico, pedagógico e organizacional.
- ✓ **Competência:** Sustentada em saberes sólidos e atualizados, em atitudes apropriadas e em altos padrões de desempenho na realização dos trabalhos realizados.
- ✓ **Desenvolvimento:** A escola regesse pelo princípio “uma escola em movimento”:
- ✓ **Empreendedorismo:** Sustentada por empreender, fazer algo novo dentro de um mercado, empresa ou sociedade.
- ✓ **Competências Relacionais:** Desenvolver uma atitude assertiva no relacionamento com os outros.

Cofinanciado por:



### 3.2 Estratégia

A estratégia da Escola Profissional de Gaia vai no sentido de:

- a) Acompanhar e Promover o Sistema da Gestão de Qualidade.
- b) Liderar e gerir estrategicamente a instituição para com a comunidade educativa.
- c) Desenvolver uma cultura de empreendedorismo e inovação.
- d) Internacionalizar a EPGAia.
- e) Promover o sucesso escolar.

### 3.3 Contextualização das Áreas de Intervenção da Escola Profissional de Gaia

Os Cursos Profissionais constituem um sistema do Ensino Secundário de dupla certificação (escolar e profissional), juridicamente regulados pela Portaria n.º 235-A/2018, conferindo uma equivalência escolar correspondente ao 12.º ano e uma qualificação de nível 4 do Quadro Nacional de Qualificações. Deste modo, embora a integração no mundo do trabalho constitua a sua finalidade fundamental, a equivalência escolar possibilita aos jovens o prosseguimento de estudos.

Os currículos dos Cursos Secundários Profissionais têm uma matriz curricular-base que permite opções relativas à autonomia e flexibilidade curricular, constando cinco disciplinas da formação Sociocultural, duas a três disciplinas da formação Científica, a formação Tecnológica e a Formação em Contexto de Trabalho. A área de Cidadania e Desenvolvimento é desenvolvida com o contributo das diferentes disciplinas e componentes de formação.

As disciplinas dos Cursos Profissionais organizam-se segundo uma estrutura modular. A modularização determina métodos específicos de ensino-aprendizagem, assim como modalidades específicas de avaliação; a progressão ocorre, deste modo, de acordo com os ritmos diferenciados de aprendizagem dos alunos.

Os alunos desenvolvem a Prova de Aptidão Profissional, trabalho que assume a natureza de projeto transdisciplinar, em que se evidencia uma dimensão teórica, integradora dos saberes adquiridos e uma dimensão prática, em estreita ligação com o contexto de trabalho.

Os Cursos Profissionais ministrados na Escola valorizam a formação integral da pessoa, permitindo o desenvolvimento de competências para o exercício de uma profissão em articulação com o tecido empresarial local/regional e qualificam para o prosseguimento de estudos.

Cofinanciado por:



### 3.4 Justificação da Oferta

Ao integrarem o mercado de trabalho, os alunos são o elemento ativo da participação da Escola Profissional de Gaia no desenvolvimento local e regional, na medida em que respondendo às necessidades de novas qualificações, visam uma dupla certificação, escolar e profissional, fomentando a criação de emprego, fixação dos jovens na região e o prosseguimento de estudos.

A definição da oferta formativa da Escola Profissional de Gaia é efetuada com base nas necessidades de qualificação local e na oferta já existente, sem esquecer o facto de a maioria dos alunos ser oriunda de freguesias que constituem o município e ainda de concelhos limítrofes e nas lacunas identificadas e existentes ao nível da qualificação no mercado de trabalho atual e futuro.

Consciente das mudanças provocadas pela globalização e da necessidade de adequar a oferta formativa às exigências de uma sociedade da comunicação e do conhecimento, a EPGaia sente necessidade de ajustar a sua oferta formativa às várias solicitações, nomeadamente dos elementos representativos do tecido económico e social da região, de entre os quais os membros constituintes do Conselho Consultivo da Escola.

### 3.5 Enquadramento Europeu, Nacional e Regional

Na definição da oferta formativa, a Escola considerou as seguintes diretivas:

- As áreas de educação e formação e saídas profissionais prioritárias propostas para o município;
- A nível municipal e regional, a Escola Profissional de Gaia participou em reuniões da Rede de Oferta Educativa e Formativa, nomeadamente da Área Metropolitana do Porto, da Câmara Municipal de Gaia e da DGEstE;
- A SANQ – Sistema de Antecipação de Necessidades de Formação ou equivalente;
- A interação entre municípios, entidades educativas/formativas, entidades patronais e a população em geral, leva a escola a participar regularmente nas reuniões promovidas pela Câmara Municipal de Gaia, destinadas à gestão da rede de oferta formativa no concelho.

A Escola interage com o meio envolvente através de parcerias e protocolos elaborados com empresas e organizações de diversos ramos de atividade - desde indústrias transformadoras, empresas prestadoras de serviços, de restauração e turismo - que direta e indiretamente concorrem para a futura empregabilidade ou o prosseguimento de estudos dos nossos alunos.

Celebramos ainda protocolos locais com entidades públicas e privadas, nomeadamente, com empresas do setor industrial, comercial e hoteleiro, associações desportivas e culturais para a Formação em Contexto de Trabalho.

Cofinanciado por:



### 3.6 Conselho Consultivo

O posicionamento e o reconhecimento da Escola Profissional de Gaia no meio são bastante evidentes, sendo certo que fazem parte do Conselho Consultivo os seguintes elementos: um representante da Associação Comercial e Industrial de Vila Nova de Gaia; uma personalidade de reconhecida competência científica e tecnológica; dois representantes dos Pais e Encarregados de Educação; dois representantes dos Docentes; dois representantes dos alunos; um representante do pessoal não docente; um representante de instituições locais representativas do tecido social e cultural; um representante da Câmara Municipal de Vila Nova de Gaia; um representante das Juntas das Uniões de Freguesia da área de influência da EPGAia; e um representante da Federação das Associações de Pais de Gaia.

### 3.7 Estrutura Organizacional

O organograma funcional da Escola Profissional de Gaia encontra-se no Anexo IV.

### 3.8 Caracterização dos Recursos Humanos

Os recursos humanos satisfazem as necessidades gerais do funcionamento da Escola Profissional de Gaia, tomando como referências:

- Diretor;
- Diretora Pedagógica;
- Conselho Pedagógico;
- Conselho Consultivo;
- Grupo Dinamizador da Qualidade;
- Serviços de Comunicação e Imagem;
- Serviços de Divulgação na Página da Internet, Facebook e Instagram;
- Serviços de Orientação e Apoio à Inserção dos Alunos;
- Serviço de Empregabilidade e Prosseguimento de Estudos;
- Equipa Multidisciplinar de Apoio à Educação Inclusiva;
- Centro de Apoio à Aprendizagem;
- Coordenador da componente de Formação Sociocultural;
- Coordenador da componente de Formação Científica;
- Coordenador da componente de Formação Tecnológica;
- Coordenador da Componente de Cidadania e Desenvolvimento;
- Diretores de Instalações;
- Coordenador dos Diretores de Curso;
- Diretores de Curso;
- Coordenador dos Diretores de Turma;

Cofinanciado por:



- Diretores de Turma;
- Coordenador do Desporto Escolar;
- Equipa do Desporto Escolar;
- Equipa Docente;
- Conselhos de Turma;
- Serviços Administrativos Pedagógicos;
- Serviços Administrativos Financeiros;
- Serviços de Recursos Humanos;
- Coordenador das Equipas de Assistentes Educativos, Apoio Informático, Eletrónico e Serviços de Manutenção;
- Serviços de Portaria;
- Serviços Técnicos e Assistentes Educativos;
- Serviços de Manutenção.

A estrutura de coordenação pedagógica é constituída por: Diretor, Diretora Pedagógica, Adjuntos da Diretora Pedagógica, Conselho Pedagógico, Conselho Consultivo, Coordenador dos Diretores de Curso, Coordenador dos Diretores de Turma, Diretores de Curso e Diretores de Turma. Cada turma tem um delegado e subdelegado, representantes dos alunos.

A descrição e caracterização dos recursos humanos e equipas de trabalho encontram-se no Anexo V.

### **3.9 Infraestruturas Educativas, Equipamentos e Recursos Didáticos - Capacidade, Qualidade e Adequação**

O edifício da Escola, projetado e construído para a lecionação do ensino profissional, é composto por oito pisos, circundado por espaços ajardinados, e dispõe dos seguintes espaços escolares:

- Salas de aulas teóricas;
- Laboratórios de Informática;
- Laboratórios de Gestão Integrada;
- Laboratórios de Máquinas Elétricas/Pneumática/Automatismos;
- Laboratórios de Eletrónica/Sistemas Digitais, Automação;
- Laboratórios ITED/ITUR;
- Laboratórios de Química;
- Laboratórios de Farmácia;
- Laboratórios de Projetos/Instalações Elétricas;
- Laboratórios de Saúde,
- Laboratório de Ciências;
- Laboratório de Design Gráfico;
- Sala prática de Cabeleireiro;

Cofinanciado por:



- Centro CIM/Robótica;
- Centro de Maquinagem CNC;
- Oficinas de Máquinas e Ferramentas;
- Cozinhas Pedagógicas;
- Restaurantes Pedagógicos;
- Serviços de Orientação e Apoio à Inserção dos Alunos;
- Centro de Apoio à Aprendizagem;
- Serviço EQAVET;
- Cafeteria/ Sala de Convívio, que fornece o serviço de bar e tem disponíveis mesas e cadeiras para o convívio da comunidade educativa;
- Sala para o pessoal docente;
- Sala de atendimento de Pais e Encarregados de Educação;
- Auditório;
- Salas de reuniões de trabalho;
- Fórum, equipado com mesas de jogos e de trabalho, cadeiras e bancos onde são realizadas diversas atividades;
- Espaços para a prática das AEC's;
- Pavilhão/Campo Desportivo;
- Pavilhões Multiusos.

Todas as salas, laboratórios e oficinas da Escola possuem iluminação natural através de janelas, equipadas com estores.

Todas as salas, laboratórios e oficinas da Escola possuem janelas com abertura simples, permitindo a climatização e arejamento. A Escola dispõe de um auditório com climatização e devidamente equipado com estores e toda a proteção coletiva de segurança contra incêndios.

As salas teóricas estão equipadas com:

- mesas e cadeiras;
- mesa e cadeira para o professor;
- quadro branco;
- e/ ou quadro interativo;
- e/ou projetor de vídeo.

No edifício da Escola existem:

- sanitários femininos, masculinos e sanitários adaptados;
- balneários para a prática desportiva, equipados com cacifos bancos, sanitários e chuveiros;
- vestiários para os alunos de restauração, equipados com cacifos e bancos.

Cofinanciado por:



### 3.10 Parcerias e Protocolos

A nossa Escola preocupando-se com a preparação específica dos seus alunos para a vida ativa, procura relacionar-se com as empresas e organismos públicos e privados, nomeadamente na elaboração de pareceres e protocolos de cooperação no âmbito da Formação em Contexto de Trabalho, de forma a proporcionar aos alunos uma formação abrangente e experiências profissionais ajustadas à realidade do mundo do trabalho e contribuindo para o fortalecimento de mecanismos de aproximação da Escola ao mundo empresarial. Estas entidades colaboram, ainda, com a Escola na organização e avaliação da formação, de forma a adequar a oferta formativa às necessidades de trabalho locais, regionais e nacionais.

A escola estabeleceu protocolos, no âmbito da formação em contexto de trabalho, com mais de 500 empresas/instituições do concelho de Gaia e concelhos limítrofes.

São de referir as excelentes relações com as Autarquias e com o Município de Vila Nova de Gaia, bem como com a Associação Comercial e Industrial de Vila Nova de Gaia. Esta colaboração tem permitido um enriquecimento mútuo do qual têm tirado proveito os alunos em contextos reais de trabalho.

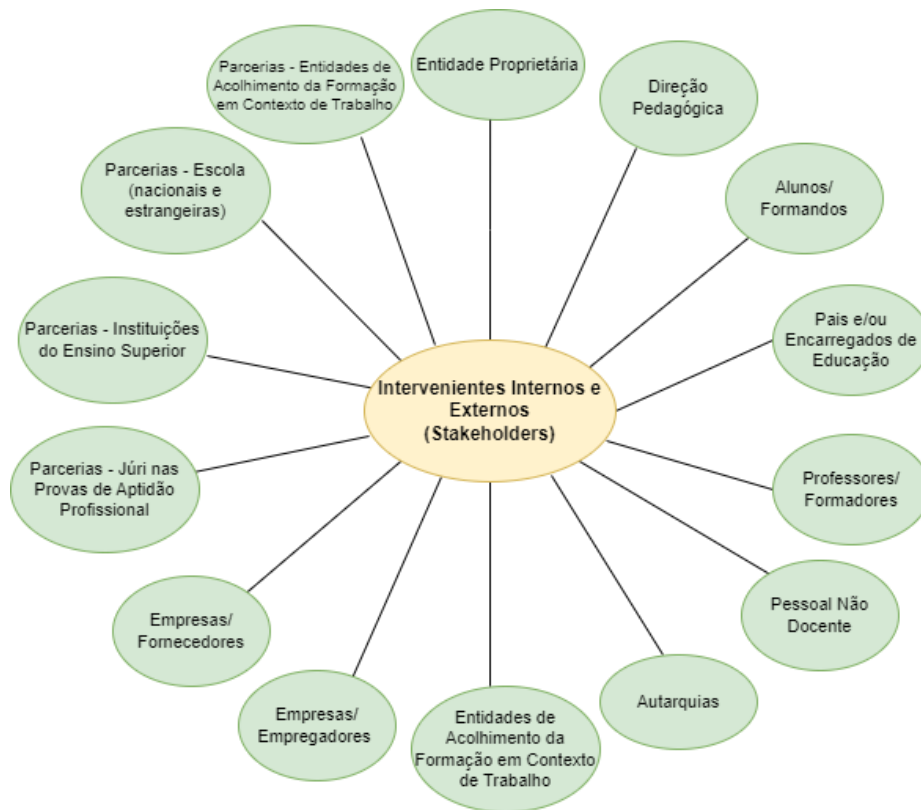
No âmbito da promoção do prosseguimento de estudos dos alunos diplomandos, a Escola celebrou protocolos com mais de 20 instituições de ensino superior.

### 3.11 Identificação dos Intervenientes Internos e Externos (Stakeholders) do Processo Educativo e Formativo

A Escola Profissional de Gaia entende que o envolvimento permanente dos seus parceiros externos, em torno da consecução dos objetivos da instituição, é condição fundamental para a garantia da qualidade do ensino que ministra. Assim, a nível de parceiros internos e externos (stakeholders), evidenciam-se:

Cofinanciado por:





Cofinanciado por:





#### 4. PLANO ESTRATÉGICO

O objetivo primordial da Escola é preparar os alunos para o futuro. Este objetivo será atingido com Formadores/Professores motivados e disponíveis para um ensino personalizado, potenciador do conhecer, fazer e ser, incentivando os Formandos/Alunos a crescer e aprender a viver em comunidade.

No final de cada ano, será realizada a análise dos resultados dos indicadores, que serão compilados num relatório de análise que tem por objetivo auxiliar a definição de objetivos para o ano seguinte. Para além desta definição, a existência do plano de ações de melhoria, baseado nos resultados dos indicadores, partindo do Relatório de Análise. No decorrer do ano, de acordo com o levantamento da informação dos nossos indicadores e objetivos, estes são tratados, analisados e divulgada na nossa página da internet.

Desta forma, pretendemos atingir os seguintes eixos estratégicos, que destacamos:

- Eixo Organizacional;
- Eixo de Desenvolvimento;
- Eixo de Gestão de Pessoas.

##### 4.1 Indicadores e Metas da Escola Profissional de Gaia

Os indicadores e metas da Escola Profissional de Gaia são determinados consoante:

- O quadro comunitário de apoio;
- O aviso de abertura de candidatura, a candidatura, a sua aprovação e o termo de aceitação, para cada projeto e ano letivo;
- Os indicadores do EQAVET.

Para monitorizar os processos e a garantia de qualidade (EQAVET) da Escola Profissional de Gaia possuímos indicadores, assim como as respetivas metas. Estes são monitorizados no respetivo plano de acompanhamento.

No final de cada ano letivo, são compilados e analisados os resultados dos indicadores num relatório de autoavaliação. Este relatório contribui para a definição de objetivos e a criação de um plano de ações de melhoria, baseado nos resultados dos indicadores.

##### 4.2 Análise Integrada dos Resultados dos Indicadores

No final de cada ano letivo são analisados os resultados dos indicadores e compilados esses resultados num relatório de autoavaliação que tem por objetivo auxiliar a definição de objetivos.

Caso sejam verificados desvios, é criado, com a participação de todos (dos *stakeholders* necessários e pertinentes), um plano de ações de melhoria, baseado nos resultados dos indicadores. As conclusões

Cofinanciado por:



decorrentes desse relatório de autoavaliação serão divulgadas no final de cada período letivo e no final de cada ano escolar, nomeadamente no Conselho Pedagógico, de modo a poder recolher sugestões que permitam a melhoria dos resultados obtidos.

O respetivo relatório também estará disponível na escola para consulta das restantes partes interessadas.

### 4.3 Diagnóstico Estratégico

Na definição do plano estratégico de intervenção serão considerados os principais constrangimentos sentidos nos anos letivos transatos, através da observação direta e confirmados pelas ferramentas de autoavaliação interna, tendo em conta a certificação alinhada com o quadro EQAVET.

### 4.4 Estratégias e Metas para o Triénio 2022-2025

Tendo em conta o plano estratégico e de forma a melhorarmos a nossa prestação, traçamos os seguintes objetivos estratégicos:

<b>EO – Eixo Organizacional</b>		
Objetivo Estratégico	<b>OE1</b>	Acompanhar e Promover o Sistema da Gestão de Qualidade.
Objetivo Estratégico	<b>OE3</b>	Desenvolver uma cultura de empreendedorismo e inovação.
Objetivo Estratégico	<b>OE4</b>	Internacionalizar a EPGaia.
Objetivo Estratégico	<b>OE6</b>	Melhorar o envolvimento dos stakeholders.

<b>ED – Eixo de Desenvolvimento</b>		
Objetivo Estratégico	<b>OE5</b>	Promover o sucesso escolar.

<b>EGP – Eixo de Gestão de Pessoas</b>		
Objetivo Estratégico	<b>OE2</b>	Liderar e gerir estrategicamente a instituição para com a comunidade educativa.

Cofinanciado por:



Com estes objetivos traçados, a EPGaia pretende:

- Reduzir Taxas de Insucesso e abandono escolar.
- Monitorizar de forma continua a eficácia do Sistema de Gestão de Qualidade implementado.
- Conceber e dinamizar atividades que criem valor para a Comunidade da EPGaia.
- Criar um programa de promoção do emprego e empreendedorismo.
- Incentivar a mobilidade e participação de alunos, docentes e não docentes em projetos internacionais.
- Avaliar continuamente a satisfação dos docentes, alunos e não docentes.
- Valorizar o desenvolvimento pessoal e profissional dos colaboradores.

Cofinanciado por:



## 5. SISTEMA DE GARANTIA DA QUALIDADE, ALINHADO COM O QUADRO EQAVET

A Escola Profissional de Gaia, como instituição de referência de ensino profissional em Vila Nova de Gaia, tenta ir ao encontro das expectativas da sua Comunidade Escolas e restantes Intervenientes Internos e Externos (Stakeholders), que nos confiam a missão de contribuir para a realização pessoal dos jovens e adultos, proporcionando a preparação para a vida ativa. Paralelamente, e tendo em conta a sua génese e área de intervenção, cumpre à Escola Profissional de Gaia promover um ensino e aprendizagem de competências pessoais, sociais, profissionais e organizacionais, do tecido económico, empresarial e institucional de Vila Nova de Gaia e concelhos limítrofes.

Assim sendo, e como obrigatoriedade legal, Decreto-Lei n.º 92/2014, de 20 de junho de 2014, artigo 60, a Escola Profissional de Gaia encontra-se a atuar com o Sistema de Garantia de Qualidade articulado com o Quadro de Referência Europeu na Educação e Formação Profissional (EQAVET).

### 5.1 Indicadores do Quadro EQAVET

- N.º 4 a) Taxa de conclusão em cursos de Ensino e Formação Profissionais;
- N.º 5 a) Taxa de colocação após conclusão de cursos de Ensino e Formação Profissionais;
- N.º 6 a) Percentagem de alunos a trabalhar na área de formação;
- N.º 6 b3) Percentagem empregadores satisfeitos com as competências aplicados pelos diplomados no local de trabalho.

Estes indicadores são acompanhados no PL13 – Plano de Monitorização e Controlo de Indicadores.

### 5.2 Indicadores da Escola Profissional de Gaia

- Taxa de módulos em atraso;
- Taxa de abandono escolar;
- Taxa de satisfação dos alunos/formandos;
- Taxa de satisfação dos Professores;
- Taxa de satisfação do Pessoal Não Docente;
- Taxa de satisfação dos Pais e Encarregados de Educação;
- Taxa de satisfação das Entidades de Acolhimento da Formação em Contexto de Trabalho;
- Taxa de parceiros do ensino superior;
- Taxa de Ações de Melhoria.

Cofinanciado por:



### 5.3 Acompanhamento do Mapa de indicadores

Para garantir a monitorização do Plano de Melhoria e Plano de Ações, definiram-se momentos próprios de acompanhamento das atividades desenvolvidas e dos objetivos alcançados. Desta forma, estabeleceu-se que a monitorização será realizada em reunião com o Diretor, a Diretora Pedagógica e o Grupo Dinamizador da Qualidade, com uma periodicidade trimestral e/ou por período letivo. Serão verificadas as atividades já realizadas/por realizar, eventuais desvios e metas atingidas, sendo as ações reformuladas sempre que se justifique. Todas as informações referidas ficam registadas na ata de cada reunião.

Auditorias internas - verificação no terreno do cumprimento e desenvolvimento do Projeto Educativo;  
Auditorias externas - como documento de suporte à concretização do Projeto Educativo, o Plano Anual de Atividades é, por excelência, o documento de planeamento que define as atividades a desenvolver, em consonância com os princípios orientadores do Projeto Educativo.

Cofinanciado por:



## 6. AVALIAÇÃO DO PROJETO EDUCATIVO

Face à necessidade de aferir o grau de eficácia do Projeto Educativo e consequentes ações no sentido de estabelecer as necessárias correções e aperfeiçoamento, é necessário proceder à sua monitorização ao nível da execução e correspondente avaliação.

Para a avaliação do grau de concretização do Projeto Educativo são utilizadas metodologias quantitativas e qualitativas com base, por exemplo, nos seguintes elementos:

- Relatório Anual de Atividades;
- Atas dos órgãos pedagógicos;
- Resultados dos mecanismos de autoavaliação implementados.

A escola participa com regularidade em programas, como o AVES, promovido pela Fundação Manuel Leão e o OTES – Observatório de Trajetos dos Estudantes do Ensino Secundário, promovido pela Direção-Geral de Estatística da Educação e Ciência. Possui ainda instrumentos próprios da Escola que permitem identificar o percurso dos alunos após a conclusão dos cursos a curto, médio e longo prazo.

Enquanto ferramenta promotora da qualidade e da eficácia da ação educativa, o projeto educativo deve ser avaliado num processo que se constitui não só como um meio de análise e de reflexão sobre a organização da estrutura educativa, como também num veículo de promoção de boas práticas pedagógicas, de melhoria de resultados e de constante aperfeiçoamento do serviço prestado à comunidade.

A avaliação do projeto educativo será realizada no âmbito do Sistema de Garantia da Qualidade. Assim, a avaliação será efetuada através de:

- a) Verificação da transposição dos objetivos definidos no Projeto Educativo para os processos de ensino e de suporte da EPGaia, onde serão executados, monitorizados e avaliados;
- b) Avaliação interna por ano letivo (Formandos/Alunos, Docentes/Formadores, Pessoal não docente e Direção Pedagógica)

Cofinanciado por:



## ANEXO I - Stakeholders envolvidos no processo de avaliação



Cofinanciado por:







**ANEXO II - Análise SWOT da Escola Profissional de Gaia**

<b>OPORTUNIDADES</b>	<b>AMEAÇAS</b>
<ul style="list-style-type: none"> <li>• Melhorar toda a organização escolar e aumentar o reconhecimento da Escola, através da obtenção do selo de qualidade EQAVET;</li> <li>• Aumentar a ligação da Escola às empresas de grande dimensão e ajustar a formação às necessidades do mundo do trabalho;</li> <li>• Redimensionar a estrutura da escola de modo a garantir a sua sustentabilidade futura e procurar novas fontes de financiamento;</li> <li>• Aumentar a dotação do programa ERASMUS+, criando melhores condições para o desenvolvimento de projetos internacionais e aumentar as mobilidades de formadores e formandos no contexto europeu;</li> <li>• Fomentar a internacionalização da escola;</li> <li>• Alteração do sistema de ingresso no ensino superior, facultando o acesso a cursos universitários e CTESP, aumentando os índices de prosseguimento de estudos;</li> <li>• Diversidade de softwares tecnológicos disponíveis no mercado;</li> <li>• Fundos Europeus no domínio da educação (FSE e Erasmus+);</li> <li>• Criação de conteúdos educativos digitais com os professores (E@D);</li> <li>• Maior número de serviços nas Escolas (EMAEI, Cidadania e Desenvolvimento, Centros de Apoio à Aprendizagens, Serviço de Empregabilidade e Prosseguimento de Estudos, ...)</li> <li>• Aumento da população escolar a frequentar cursos profissionais;</li> <li>• Maior aposta do Estado português no Ensino Profissional (dupla certificação);</li> <li>• Criação de Centros Tecnológicos Especializados;</li> <li>• Localização da Escola Profissional com a Linha Rubi (metro) em frente à Escola.</li> </ul>	<ul style="list-style-type: none"> <li>• Demografia – Envelhecimento da população;</li> <li>• Diminuição da população escolar;</li> <li>• Dificuldade no recrutamento de professores;</li> <li>• Funcionamento atual da economia e crise socioeconómica;</li> <li>• Alterações ao enquadramento legal da educação;</li> <li>• Regras de financiamento do quadro comunitário 2021-2027;</li> <li>• Crescimento da oferta de cursos profissionais;</li> <li>• Crescimento significativo dos custos devido à situação de inflação e outros;</li> <li>• As aquisições estão sujeitas a morosidade devido aos procedimentos a cumprir;</li> <li>• O estabelecimento das metas e indicadores de conclusão de curso, de empregabilidade e/ou prosseguimento de estudos, muitas vezes são desenquadrados da realidade contextual.</li> </ul>

Cofinanciado por:



UNIÃO EUROPEIA  
Fundo Social Europeu

PONTOS FORTES	PONTOS A MELHORAR
<ul style="list-style-type: none"> <li>• Experiência ao nível do ensino secundário profissional com mais de três décadas (34 anos);</li> <li>• Elevada Taxa de Diplomados;</li> <li>• Projeto educativo;</li> <li>• Empenho na melhoria contínua;</li> <li>• Mecanismos de monitorização e avaliação da eficiência e eficácia da formação;</li> <li>• Qualidade e estabilidade do corpo docente e não docente;</li> <li>• Corpo docente adequado às necessidades, cada vez mais qualificado;</li> <li>• Recursos humanos na prestação de serviços próprios qualificados;</li> <li>• Instalações atuais modernas e apropriadas, assim como os equipamentos laboratoriais e oficinas;</li> <li>• Valor acrescentado dos alunos, comparando à entrada e à saída do ciclo de formação;</li> <li>• Grande capacidade, dos nossos alunos se adequarem à Formação e Contexto de Trabalho (FCT), devido à sua componente prática, obtida no decorrer do curso;</li> <li>• Qualidade da formação e diversidade de cursos no mesmo polo;</li> <li>• Reconhecimento da qualidade dos cursos da Escola;</li> <li>• Relação pedagógica professores/alunos/encarregados educação;</li> <li>• Acessibilidade dos docentes e discentes aos órgãos de direção e coordenação e sua relação com a restante comunidade educativa;</li> <li>• Gabinete de Serviço de Orientação e Apoio à Inserção dos Alunos;</li> <li>• Participação em projetos europeus Mobilidades ERASMUS+;</li> <li>• Plano de ações de medidas de suporte à aprendizagem e à inclusão;</li> <li>• Ampla rede de parceiros;</li> <li>• Capacidade de realização de projetos e eventos;</li> <li>• Plano de formação específico para pessoal docente e não docente;</li> <li>• Opinião das empresas acolhedoras de Formação e Contexto de Trabalho (FCT);</li> <li>• Parcerias com as entidades de ensino superior;</li> <li>• Certificação do sistema de gestão da qualidade, alinhado com o Quadro EQAVET.</li> </ul>	<ul style="list-style-type: none"> <li>• Envolvimento dos pais/encarregados de educação;</li> <li>• Comunicação interna e externa; <ul style="list-style-type: none"> <li>• Ausência de procedimentos de comunicação interna uniformizados;</li> </ul> </li> <li>• Disponibilização de uma bolsa de ofertas de emprego;</li> <li>• Divulgação dos cursos com menor procura;</li> <li>• Taxa de desistência (embora seja baixa, pode ainda ser melhorada);</li> <li>• Mecanismos de recolha de dados sobre os indicadores EQAVET n.º 6 a) – Percentagem de alunos/formandos que completam um curso de EFP e que trabalham em profissões diretamente relacionadas com o curso/área de educação e formação que concluíram – e n.º 6 b3) – Percentagem de empregadores que estão satisfeitos com os formandos que completaram um curso de EFP;</li> <li>• Pessoal docente sem formação em Educação Inclusiva.</li> </ul>

Cofinanciado por:



UNIÃO EUROPEIA  
Fundo Social Europeu

## **ANEXO III – Oferta educativa e formativa**

### **ANO LETIVO 2022/2023 – Cursos em funcionamento**

**Ensino Secundário** (cursos duração de três anos – 10º, 11º e 12º anos):

15 cursos; 36 turmas de cursos profissionais

- Auxiliar de farmácia
- Auxiliar de Saúde
- Cabeleireiro/a
- Cozinha/Pastelaria
- Design de Comunicação Gráfica
- Eletrónica, Automação e Computadores
- Eletrónica Médica
- Gestão
- Informática – Instalação e Gestão de Redes
- Maquinação e Programação CNC
- Mecatrónica
- Mecatrónica Automóvel
- Operações Turísticas
- Pastelaria/Padaria
- Restaurante/Bar

**3º Ciclo do Ensino Básico**, Curso de Educação e Formação (1 ano – 9º ano):

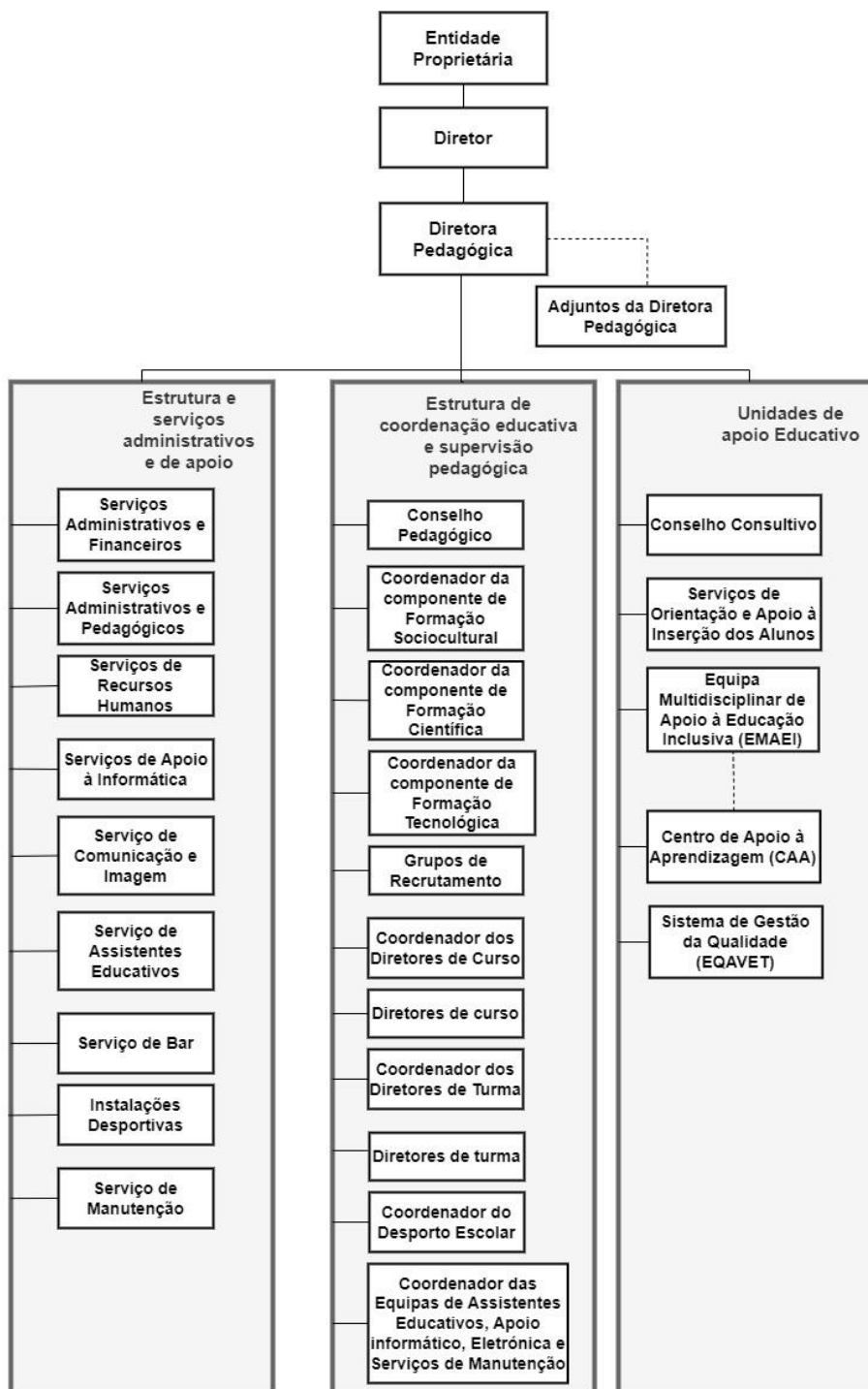
- Eletricista de Instalações (1 turma)

Cofinanciado por:





**ANEXO IV – Organograma funcional da Escola Profissional de Gaia**





## **Anexo V - Caracterização dos Recursos Humanos e Equipas de Trabalho**

### **A EQUIPA DOCENTE**

Os Professores/Formadores são, sem dúvida, uma mais-valia significativa para a concretização dos nossos objetivos. Desempenham um papel ativo em todo o processo de aprendizagem, fomentando, a par do saber fazer, o saber ser.

Dada a especificidade do modelo pedagógico do Ensino Profissional, impõe-se aliar a total estabilidade do corpo docente nas áreas sociocultural, científica e técnica (mecânica, eletrónica, informática, restauração, turismo, saúde, gestão e design gráfico) com a rotatividade/diversidade mínimas de outros cursos profissionais ministrados em diferentes triénios.

A Escola, na Seleção dos seus Professores/Formadores, tem em conta os seguintes aspetos:

- Cumprimento dos Artº 30º e 31º do Decreto-Lei 92/2014
- Adequação dos perfis dos candidatos às exigências previamente definidas;
- Disponibilidade compatível com as necessidades do Projeto Educativo da Escola;
- Facilidade de adaptação à mudança e espírito inovador e empreendedor.

### **PESSOAL NÃO DOCENTE**

O pessoal não docente, indispensável ao bom funcionamento da Escola Profissional de Gaia, encontra-se distribuído por várias categorias e áreas de atividade: serviços administrativos e pedagógicos, serviços administrativos e financeiros, contabilidade, técnicos de manutenção das instalações e assistentes educativos, em quantidade e nível de desempenho adequados às suas necessidades.

### **ALUNOS/FORMANDOS**

É preocupação da Escola, conseguir que todos os alunos que iniciam os seus cursos, os possam concluir com sucesso, procurando-se que todos os alunos transitem de ano sem qualquer módulo em atraso. É missão da Escola promover uma formação profissional de excelência, assentando numa perspetiva de inovação, evolução, integração e mobilidade nacional e internacional de forma a dotar os cidadãos de elevados níveis de competências culturais, sociais, organizacionais e profissionais.

### **SERVIÇO DE ORIENTAÇÃO E APOIO À INSERÇÃO DOS ALUNOS**

A Escola dispõe, ainda, de um Serviço de Orientação e Apoio à Inserção dos Alunos. Este serviço tem as seguintes funções:

Cofinanciado por:



- a) Fazer a gestão dos mecanismos de apoio aos alunos no desenvolvimento adequado dos seus percursos formativos;
- b) Gerir a integração socioprofissional dos alunos diplomados;
- c) Participar no processo de recrutamento e seleção dos alunos;
- d) Contribuir para o desenvolvimento integral dos alunos e para a construção da sua identidade pessoal através dos seus saberes específicos;
- e) Participar na definição de estratégias e na aplicação de procedimentos de orientação educativa, visando o acompanhamento do aluno ao longo do seu percurso formativo;
- f) Realizar intervenções, ao nível psicológico, pedagógico e psicopedagógico na observação, orientação e apoio dos alunos, promovendo a cooperação de docentes, pais e Encarregados de Educação, articulando os recursos disponíveis e a comunidade envolvente;
- g) Promover ações de sensibilização e orientação relativas ao desenvolvimento do aluno, de modo a intervir mais eficazmente no processo de ensino/aprendizagem;
- h) Contribuir para o processo de orientação profissional e formativo dos alunos;
- i) Planear, organizar e monitorizar ações de formação e de sensibilização;
- j) Propor estratégias para uma adequada colocação dos alunos diplomados no mercado de trabalho e para a sua plena inserção social e profissional;
- k) Participar no levantamento de necessidades específicas da comunidade educativa, com o objetivo de propor a realização de ações de prevenção e medidas educativas adequadas;
- l) Participar na análise, conceção e planeamento de medidas concretas, de forma a melhorar o sistema educativo e a acompanhar o desenvolvimento de projetos;
- m) Colaborar no processo de identificação e na aplicação de medidas seletivas e/ou adicionais de suporte à aprendizagem e à inclusão dos alunos.

### **SERVIÇOS DE EMPREGABILIDADE E PROSSEGUIMENTO DE ESTUDOS**

Os Serviços de Empregabilidade e Prosseguimento de Estudos procuram apoiar os alunos na escolha e no desenvolvimento de percursos de carreira. Para tal, promove um processo de orientação e aconselhamento vocacional ao longo dos três anos de estudo, e acompanha a integração no mercado de trabalho durante três anos, após a conclusão da formação.

### **EQUIPA MULTIDISCIPLINAR DE APOIO À INSERÇÃO DOS ALUNOS**

A Escola dispõe, ainda, de uma Equipa Multidisciplinar de Apoio à Inserção dos Alunos. Esta equipa tem as seguintes funções:

- a) Reconhecer a mais-valia da diversidade dos seus Alunos/Formandos;
- b) Encontrar formas de lidar com a diferença, adequando os processos de ensino às características e condições individuais de cada aluno;

Cofinanciado por:





- c) Mobilizar os meios de que dispõe para que todos aprendam e participem na vida da Comunidade Educativa;
- d) Apostar no reforço da intervenção dos docentes de educação especial, enquanto parte ativa das equipas educativas na definição de estratégias e no acompanhamento da diversificação curricular;
- e) Sensibilizar a Comunidade Educativa para a educação inclusiva;
- f) Propor as medidas de suporte à aprendizagem a mobilizar (Medidas Universais, Medidas Seletivas e Medidas Adicionais);
- g) Acompanhar e monitorizar a aplicação de medidas de suporte à aprendizagem;
- h) Prestar aconselhamento aos docentes na implementação de práticas pedagógicas inclusivas;
- i) Elaborar o relatório técnico-pedagógico previsto no artigo 21.º e, se aplicável, o Programa Educativo Individual e o Plano Individual de Transição previstos, respetivamente, nos artigos 24.º e 25.º (DL 54/2018).

### **EQUIPA MULTIDISCIPLINAR DE APOIO À EDUCAÇÃO INCLUSIVA**

Através do serviço desta equipa, a Escola reconhece a mais-valia da diversidade dos seus alunos, encontrando formas de lidar com essa diferença, adequando os processos de ensino às características e condições individuais de cada aluno, mobilizando os meios de que dispõe para que todos aprendam e participem na vida da Comunidade Educativa. Esta equipa colabora na dinamização do Centro de Apoio à Aprendizagem numa perspetiva de promoção do sucesso escolar de todos os alunos que ingressam na Escola.

### **PAIS/ENCARREGADOS DE EDUCAÇÃO**

Os Pais e Encarregados de Educação participam no quotidiano escolar dos seus educandos, tendo, sempre que o pretendam, informações sobre o seu percurso escolar.

Uma das preocupações atuais é o desenvolvimento Escola/Meio, através da participação orgânica no processo educativo de todos os intervenientes: alunos, docentes, encarregados de educação, entidades socioeconómicas e comunidade em geral.

Neste âmbito, os Pais/Encarregados de Educação dos alunos fazem parte integrante do Conselho Consultivo.

A Escola Profissional de Gaia procura manter encontros formais e pontualmente informais com os Pais/Encarregados de Educação dos alunos, por intermédio da Direção Pedagógica, Diretores de Curso, Orientadores Educativos/Diretores de Turma.

Cofinanciado por:



## EQUIPAS DE TRABALHO

Os elementos das equipas de trabalho têm como função desenvolver as tarefas delegadas pela Diretora Pedagógica.

## GRUPO DINAMIZADOR DA QUALIDADE

Ao Grupo Dinamizador da Qualidade compete:

- a) Participar em seminários e em ações de formação, associados ao tema EQAVET, sempre tendo em consideração as ações de melhoria;
- b) Assegurar que o documento base integra a visão estratégica da instituição e o seu compromisso com a qualidade da oferta, bem como a caracterização do Sistema de Garantia da Qualidade que resultou do alinhamento com o Quadro EQAVET, nomeadamente, a atribuição de responsabilidades, a identificação e envolvimento dos intervenientes internos e externos (*stakeholders*) tidos como relevantes, o processo cíclico de melhoria contínua, através dos indicadores selecionados, e ainda o modo como os resultados são utilizados e publicitados, em cada fase do ciclo de qualidade (planeamento, implementação, avaliação, revisão);
- c) Desenhar o plano de ação em conformidade, o qual deve contemplar as atividades a desenvolver e a respetiva calendarização, as pessoas a envolver e respetivos papéis e responsabilidades;
- d) Afetar os resultados esperados e as estratégias de comunicação/divulgação, necessários ao estado atual do Sistema de Garantia da Qualidade que a Escola Profissional de Gaia adotou do Quadro EQAVET.

Cofinanciado por:

